



Veel gestelde vragen Infomoment 23 januari 2020, Peisegem

Kruispunt Nieuwbaan & voorrangssituatie

Vragen:

- **Vorrang op deze verbindingsweg is te gevaarlijk.**
- **Kan het verkeer op de Nieuwbaan worden stilgelegd met bijvoorbeeld sensors voor overstekende kinderen?**
- **Wordt een parkeerverbod op de Nieuwbaan voorzien zodat doorstroming niet gehinderd wordt?**

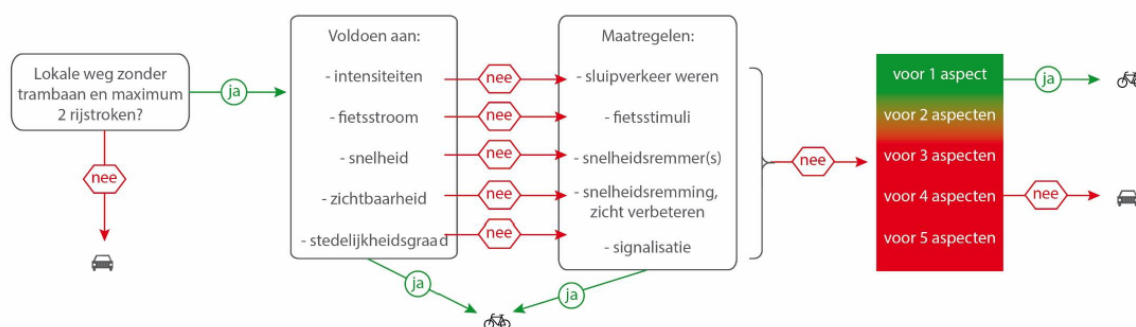
Antwoord:

De Nieuwbaan is op de plaats waar ze kruist met de Leirekensroute/F27 gecategoriseerd als een "[Lokale weg type 2](#)", een lokale gebiedsontsluitingsweg dus. De hoofdfunctie van de weg is het verzamelen van uitgaand verkeer naar een weg van hogere orde en het ontsluiten op lokaal niveau (het verdelen van het inkomende verkeer over het gebied). De weg heeft slechts in tweede instantie een verbindende functie.

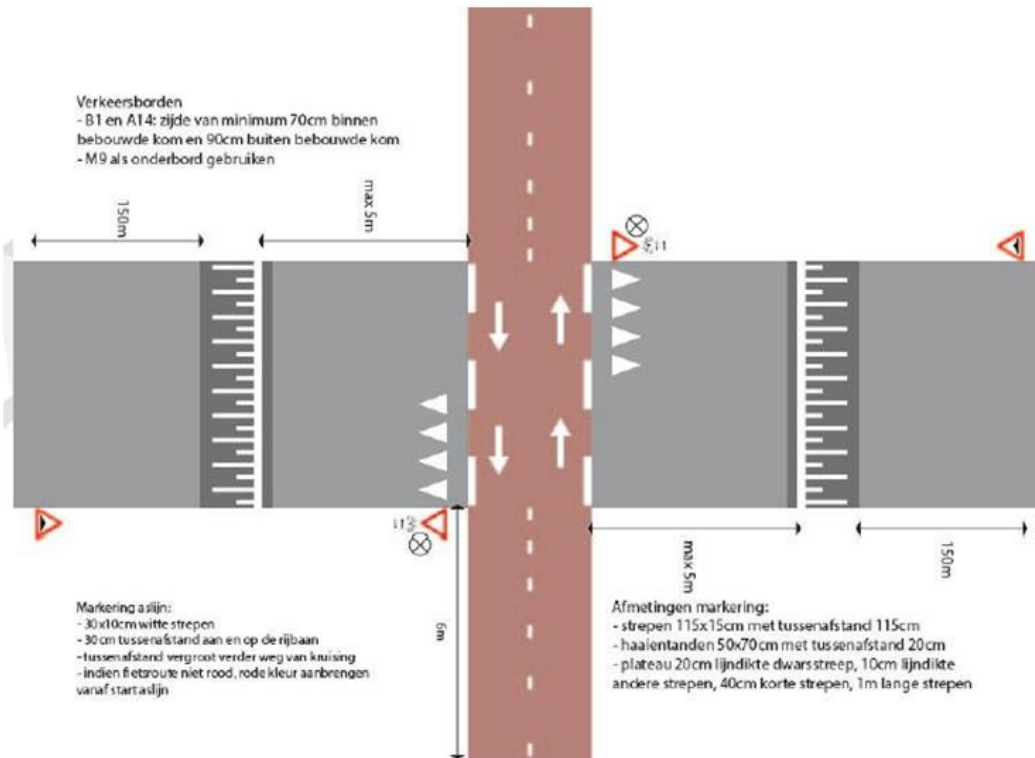
In 2016 werd de Leirekensroute/F27 opgenomen als "case" in de studie "[Fietzers in de voorrang](#)" van Fietsberaad Vlaanderen. Voor alle kruispunten werd beoordeeld of fietsers in de voorrang konden komen. Vertrekpunt van deze oefening is de categorisering van de weg waarop de oversteek zich bevindt. Zie onderstaande flowchart.



Waar kunnen fietsers in de voorrang?



Op twee punten op de Leirekensroute/F27, namelijk de N47 en Moorselbaan, bleek het niet gewenst/mogelijk om fietsers in de voorrang te plaatsen, daar worden ongelijkgrondse kruisingen voorgesteld. Voor de andere kruispunten werden typevoorbeelden met fietsers in de voorrang opgemaakt (zie afbeelding hierna) en getest.



Aan de hand van dit typevoorbeeld ontwierp het studie bureau voor de F27 het nieuwe kruispunt van de Nieuwbaan (en de andere kruispunten in Peizegem). Zie onderstaande afbeelding:



Het verkeer op de Nieuwbaan moet niet enkel voorrang verlenen, maar moet ook verplicht STOPPEN (stopbord) en voorrang verlenen.

(NOOT: op onderstaande tekening ontbreken nog de zebrapaden, deze worden uiteraard voorzien.)

De toekomstige situatie is door de inrichting niet gevaarlijker dan de huidige:

- De oversteekbeweging wordt door de herinrichting van het kruispunt korter voor fietsers én voetgangers.
- Fietsers die dat wensen kunnen altijd van de fiets stappen en als voetganger het zebrapad gebruiken.

Van dit kruispunt een lichtengeregeld kruispunt maken is niet aangewezen. Verkeerslichten zullen immers voor meer opstopping zorgen op dit kruispunt.

De suggestie van een parkeerverbod op de Nieuwbaan in de omgeving van het kruispunt is erg waardevol. Dit kan door de gemeente opgenomen worden.

Na realisatie van de nieuwe kruispunten zal de situatie uiteraard gemonitord en geëvalueerd worden.

Fietsstraat

Vragen:

- **Mag je parkeren op de fietsstraat? Hoe wordt parkeren geregeld op de fietsstraat? Zijn er parkeerplaatsen in de zijstrook voorzien?**
- **Is er een fietssnelheidsbeperking op Leireken?**
- **(gedeelte bij Kerkhof) Wat is de regeling voor de fietser bij een ten grave draging? Moet de fietser achter de lijkwagen blijven?**
- **Die rammelstrook, gaat dat lawaai geven?**

Antwoord:

De wegcode mbt "[Fietsstraat](#)" bepaalt niet automatisch of er wel/niet mag geparkeerd worden op de (fiets)straat. In de projectnota maakten we echter wel een duidelijke keuze hierover:

*"Residentieel parkeren gebeurt voornamelijk op de eigen kavel of tussen de bomen. De rijweg hoeft daarom niet te worden ingericht met parkeervakken. Dit verhoogt de veiligheid van de fietsstraat."
(Projectnota blz. 42)*

Fietsers én andere weggebruikers op de Leirekensroute dienen zich aan de geldende snelheidsbeperkingen te houden. In de gedeelten die [Fietsstraat](#) of Landelijke Weg ([F99](#)) zijn geldt een snelheidsbeperking tot 30km/u, voor alle gebruikers (auto's, fietsers, ...)

In de wegcode is [Artikel 41.2](#) die (rouw)stoeten regelde opgeheven. Bijgevolg zijn enkel de andere verkeersregels uit de wegcode van toepassing. Concreet mag de fietser dus de lijkwagen/lijkstoet inhalen. Uiteraard is het belangrijk dat alle weggebruikers respectvol omgaan met andere weggebruikers.

De rammelstrook is een strook van 1 meter die in het midden van de fietsstraat ligt. Ze wordt geflankeerd door 2 stroken in asfalt van elk 2 meter breed. Het verkeer gebruikt in beide richtingen dus zijn eigen strook. Aangezien auto's geen fietsers mogen voorbij steken op een fietsstraat, hoeven zij in principe niet op de rammelstrook te komen en zal dit dus niet voor geluidshinder zorgen. De rammelstrook is overrijdbaar gemaakt zodat mensen comfortabel met hun auto hun oprit kunnen oprijden.

Verlichting

Vragen:

- **Verlichtingspalen staan op het plan nu soms achter de bomen op Leireken van Nieuwbaan tot Dries?**
- **De route moet verlicht moeten worden. Zeker ter hoogte van Leireken 74 als er een paaltje komt.**

Antwoord:

Er komt verlichting over de volledige route.

Bij de heraanleg wordt de (plaats van de) verlichting herbekeken. Bij elk dossier gebeurt een lichtstudie door Fluvius die bepaalt waar welke verlichting moet voorzien worden (tussenafstand, hoogte van de palen, plaatsing van de palen, ...).

Er wordt sowieso gekozen voor energiezuinige led-verlichting.

Ter hoogte van paaltjes worden de nodige ingrepen voorzien zodat deze goed zichtbaar zijn voor aankomend (fiets)verkeer via fluorescerende grondmarkeringen en aangepaste paaltjes. We volgen hieromtrent de algemeen geldende richtlijnen rond de toepassing van paaltjes op fietsvoorzieningen.

Bomen

Gestelde vragen:

- **Laat vooral de bomen staan. Zij maken Leireken tot wat het is.**
- **Bomen zijn mooi, maar ze geven ook veel afval (afgewaaide takken en kastanjes...) en nemen het licht weg omdat ze niet onderhouden worden.**

In de studie werd maximaal rekening gehouden met de bomen. Alle bomen werden geïnventariseerd en naar waarde geschat. Waardevolle bomen werden zoveel als mogelijk behouden door de plannen aan te passen.

De bedoeling is om het groene uitzicht van de Leirekensroute te behouden, waar mogelijk zelfs te versterken. Er zijn ook compensaties voorzien voor het groen dat ondanks alle inspanningen toch moet verdwijnen. De exacte plaatsen van nieuwe bomen en/of compensaties moeten nog bepaald worden in een volgende fase.

Onderhoud is uiteraard belangrijk in een groene omgeving. Hier is de gemeente aan zet.