

Provincie Antwerpen



**Addendum startnota**  
Fietsostrade Lier - Herentals

24/80.019



**bridging  
passion &  
precision**

## 01 Inleiding

Dit addendum heeft als doel de geactualiseerde beslispunten van de startnota 4.0 (dd. 06/06/2019) van voorliggend dossier te beschrijven. Binnen dit addendum wordt enerzijds een beknopte toelichting gegeven van de dossierhistoriek waarbij eveneens de belangrijke overlegmomenten worden opgenomen met hun conclusies. Aansluitend worden de beslispunten toegelicht met tekst en beeldmateriaal. Voorliggend addendum heeft als doel het afronden van de startnotafase op grondgebied van Lier.

## 02 Beknopte toelichting dossierhistoriek

In opdracht van de provincie Antwerpen werd door studiebureau Evolta de startnota van voorliggend dossier 'Fietsostrade Lier-Herentals F103' opgemaakt. De algemene tracéstudie werd toegelicht aan de stad Lier dd. 27/06/2018 en een eerste maal voorgesteld aan de bevolking via een infomarkt dd. 08/11/2018.

Het overleg dd. 18/01/2019 met Lier, Infrabel en de provincie kwam er i.f.v. de interferentie van de F103 met de plannen van Infrabel aangaande de Lispersteenweg. Infrabel heeft de intentie om tot een overwegvrij spoornet te komen in België en maakte een streefbeeldstudie op aangaande het supprimeren van overwegen langsheen de spoorlijn tussen Lier en Herentals. Binnen deze studie vormt het supprimeren van de gelijkvloerse kruising Lispersteenweg een prioriteit.

Een eerste inrichtingsschets van Infrabel (bijlage 10 van de startnota 4.0) toonde een omgeleide Lispersteenweg richting oosten in combinatie met een onderzoek naar een fietstunnel die de ongelijkvloerse noord-zuid verbinding voor fietsers mogelijk moet maken. De tracéstudie van Evolta toonde een noordelijke situering van de fietsostrade t.o.v. de spoorlijn, niet aanliggend vanwege de beperkte ruimte maar langs de Lispersteenweg en Rijenweg om zo aan te sluiten op een nieuwe fietsbrug over de Kleine Nete.

De stad Lier vroeg zich hierbij af of de ruimtelijke en landschappelijke inpasbaarheid wel voldoende werd onderzocht en of de schaal van het onderzoek niet ruimer bekeken moet worden (noodzakelijkheid van het behoud van de verbinding, omleiding op grotere schaal, ...) De stad gaf aan dat dit tevens dient afgestemd te worden met het (toekomstig) mobiliteitsplan van de stad. Alle alternatieve scenario's dienen volgens de stad evenwel in kaart gebracht te worden om een gedegen afweging te kunnen maken. Tot slot diende dit volgens de stad intern besproken te worden om de randvoorwaarden en eisen van de studie te kunnen vastleggen.

Op 14 juni 2019 vond de iGBC (intergemeentelijke begeleidingscommissie) plaats die een eindbeslissing bij consensus moest vormen omtrent de startnota met betrekking tot de F103 op grondgebied van de gemeenten Lier, Nijlen, Grobbendonk en Herentals. De stad Lier verontschuldigde zich echter voor de vergadering waardoor de iGBC niet rechtsgeldig kon beslissen voor het grondgebied van Lier.

In december 2019 maakte Infrabel een onderzoeksnota op voor het vervangen van de overweg 24 Lispersteenweg door een alternatief, waarbij verschillende varianten werden onderzocht. De betreffende onderzoeksnota en bijhorende bijlage met een overzicht van mogelijke oplossingen werd aan dit addendum toegevoegd (zie bijlage 01).

Inmiddels werd een studiebureau aangesteld voor het verdere onderzoek van deze verschillende varianten, waarbij de onderzoeksnota de leidraad vormt. Deze studie in opdracht van Infrabel is lopende anno 2023.

Op basis van voortschrijdend inzicht en in functie van het verdere verloop van het dossier op het grondgebied van de stad Lier dient omwille van het voorgaande het voorliggend addendum opgemaakt

te worden waarna dit kan voorkomen op een projectstuurgroep. Vanaf 22 juni 2019 trad het decreet basisbereikbaarheid in voege waardoor de iGBC vervangen werd door een projectstuurgroep.

Op 14 juni 2019 werd ook een huisreglement goedgekeurd door de betrokken gemeenten. Tijdens de projectstuurgroep zal dit huisreglement geagendeerd worden zodanig dit ook op grondgebied van Lier goedgekeurd kan worden.

## 03 **Bespreking beslispunten**

### 03.01 **Scenario's ten westen van de Kleine Nete**

Binnen de startnota werden reeds verschillende scenario's onderzocht met betrekking tot het tracé van de fietsostrade gelegen ten westen van de Kleine Nete. Na voortschrijdend inzicht worden hier binnen dit addendum enkele scenario's aan toegevoegd of aangepast.

#### 03.01.01 **Scenario 1**

Scenario 1 betreft het scenario uit de startnota waarbij de fietsostrade de Spoorweglei volgt en vervolgens via de Lispersteenweg tot aan de Rijenweg loopt. Via de Rijenweg wordt vervolgens de verbinding gemaakt met het complex aan de Kleine Nete.

Bij dit scenario verwijzen we naar het dossier van de stad Lier van de heraanleg van de Rijenweg dat intussen werd opgenomen in het Kopenhagenplan. Binnen dit dossier wordt een heraanleg van de Rijen voorzien dat op heden in slechte staat en te smal is. In het ontwerp wordt gestreefd naar een nieuwe breedte van de fietsweg waarbij een dubbelrichtingsfietspad met verhardingsbreedte van 3,5 meter wordt voorzien met een gemengd gebruik door fietsers en voetgangers. Het fietspad van de Rijenweg sluit aan op het jaagpad. Binnen het dossier van de Rijen wordt een aansluiting voorzien op het voorliggend dossier.

Op basis van de studie van Infrabel aangaande de spooroverweg Lispersteenweg wordt ook de mogelijkheid tot het al dan niet voorzien van een fietstunnel ter hoogte van de Lispersteenweg, met veel uiteenlopende tot gevolg, opgenomen binnen dit scenario.

#### 03.01.02 **Scenario's 2a en 2b**

Scenario 2a betreft het scenario uit de startnota waarbij de fietsostrade aan de zuidzijde van het spoor via de Van Boeckellaan, de Lispersteenweg en de Bernardijnenlaan loopt. Scenario 2b betreft het scenario waarbij de fietsostrade via de Van Boeckellaan en vervolgens via het jaagpad langs de Kleine Nete loopt.

Bij uitvoering van een alternatieve oplossing voor de spooroverweg Lispersteenweg kan het conflict tussen de Lispersteenweg en de Van Boeckellaan wijzigen. Voor scenario 2a blijven de nadelen van onvoldoende ruimte op de Van Boeckellaan, alsook onvoldoende ruimte op het kruispunt tussen de Van Boeckellaan, Leopoldplein en Antwerpsesteenweg van toepassing. Voor scenario 2b blijft het nadeel van onvoldoende ruimte ter hoogte van de aansluiting op de Lispersteenweg door de bestaande woningen eveneens nog van toepassing.

#### 03.01.03 **Scenario's 3a en 3b**

Op basis van de verschillende scenario's uit de studie van Infrabel als alternatieve oplossing voor de spooroverweg Lispersteenweg, wordt het aantal scenario's als oplossing voor de fietsostrade F103 ten westen van de Kleine Nete uitgebreid.

Bij scenario's 3a en 3b wordt een fietstunnel voorzien t.h.v. de overweg aan de Lispersteenweg waarna de fietsostrade vervolgens langs de Bernardijnenlaan loopt richting het Netecomplex. Ter hoogte van

de Kleine Nete wordt eveneens een nieuwe fietstunnel voorzien om het spoor te kruisen en aan te sluiten aan de noordzijde. Hiermee wordt onmiddellijk ook de huidige, onveilige fietsverbinding langsheen de Kleine Nete onder de sporen vervangen en opgelost.

Bij scenario 3a wordt de verbinding tussen het station van Lier en de fietstunnel aan Lispersteenweg gemaakt via het bestaande fiets- en wandelpad tussen Spoorweglei en Eeuwfeestlaan, gelegen langsheen het Atheneum van Lier. Vervolgens volgt het tracé de Eeuwfeestlaan en de Guldensporenlaan richting de fietstunnel.

Bij scenario 3b volgt de fietsostrade de Spoorweglei tot aan de Guldensporenlaan, waarbij het tracé de Guldensporenlaan in draait om vervolgens 180 graden te draaien en aan te sluiten op de ondertunneling.

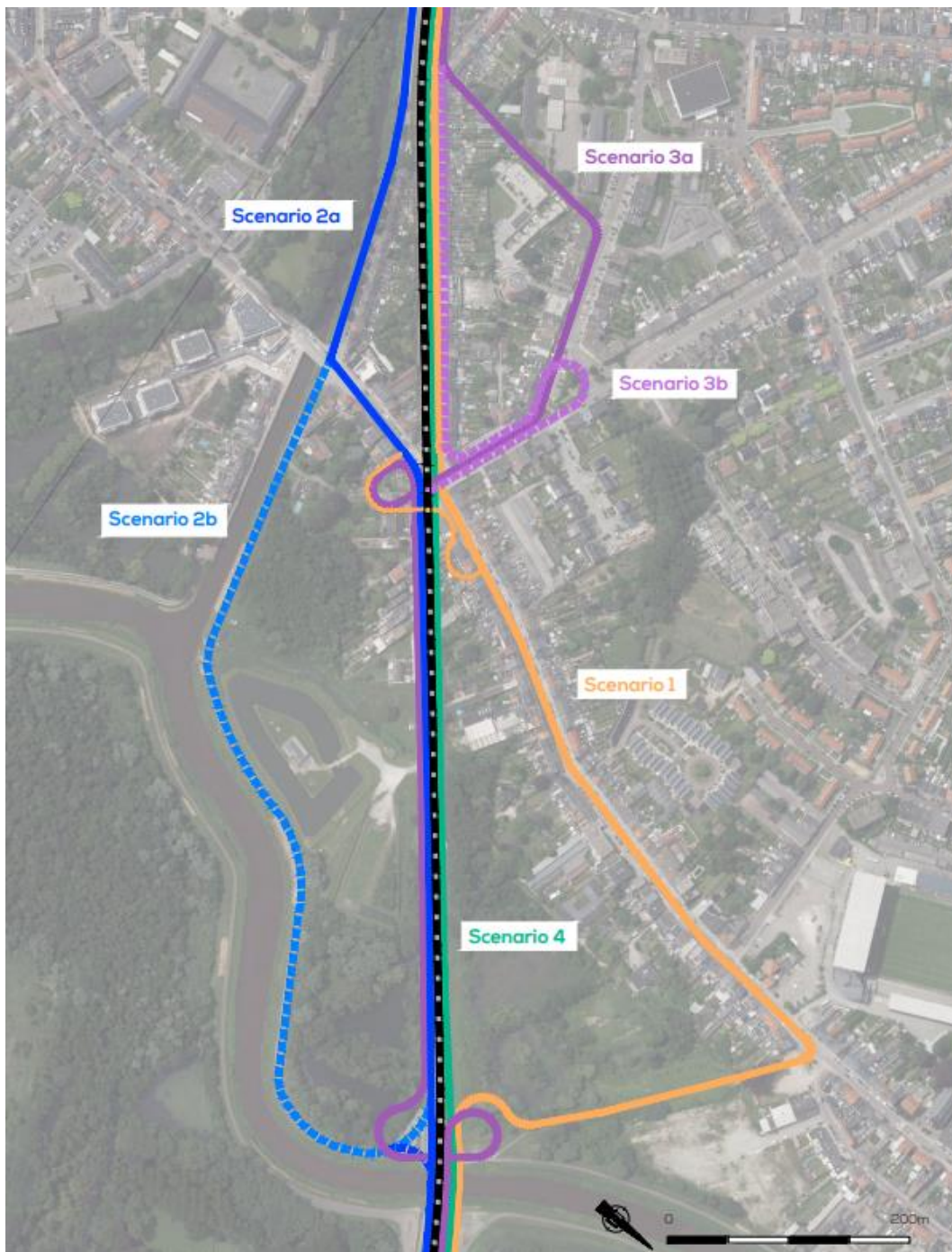
#### 03.01.04 **Scenario 4**

Bij scenario vier wordt de fietsostrade volledig langs de noordzijde van de sporen ingeplant (met veel ingrijpende innames tot gevolg). Dit is eerder een theoretische oplossing ten gevolge het groot aantal ingrijpende innames, maar voor de volledigheid wordt deze oplossing ook vermeld.

#### 03.01.05 **Besluit**

Voor wat betreft de fietsostrade F103 wordt binnen het voorliggend addendum geen keuze gemaakt aangaande het tracé. Alle mogelijke scenario's binnen de bestaande wegen werden onderzocht en met elkaar vergeleken a.d.h.v. een multicriteria-analyse binnen de startnota. Daarnaast dient de weerhouden oplossing voor de overweg Lispersteenweg, welke op dit ogenblik nog niet gekend is, in rekening gebracht te worden binnen de fase projectnota. Infrabel besliste in 2019 om een studie bureau aan te stellen voor de studie van de afschaffing van de overweg Lispersteenweg. Deze studie is anno 2023 lopende. Alle mogelijke scenario's blijven dus mogelijk. De keuze van het te weerhouden scenario is afhankelijk van deze studie.

→ **Het tracé is definitief te bepalen in fase projectnota.**

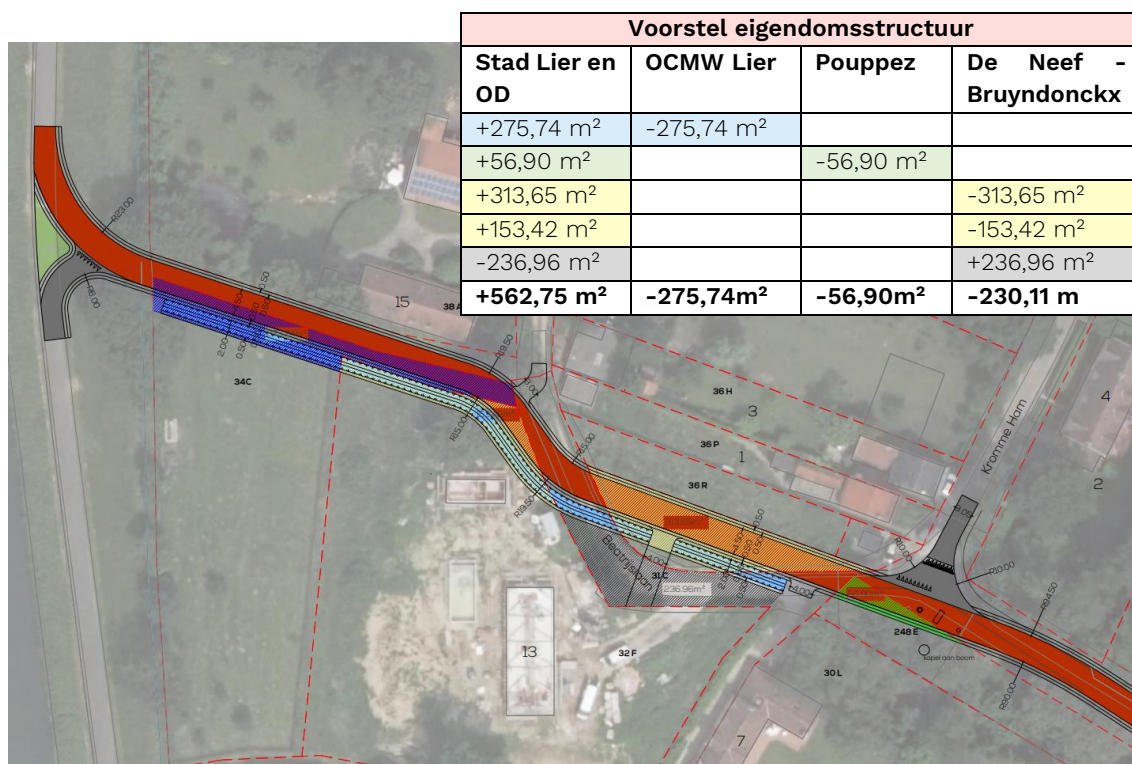


*Figuur 1: scenario's F103 ten westen van de Kleine Nete*

### 03.02 Fietsverbinding Beatrijslaan – jaagpad Netekanaal

Volgend op de opmaak van de startnota versie 4.0 werd het ontwerp van de fietsverbinding tussen de Beatrijslaan en het jaagpad langs het Netekanaal aangepast op basis van voortschrijdend inzicht.

Omwille van gebrek aan ruimte voor een volwaardige fietsverbinding tussen de Beatrijslaan en het jaagpad als gevolg van de nieuw te realiseren op- en afrit richting de F103, diende een oplossing te worden gezocht. Binnen het nieuwe ontwerp wordt de verbinding met het jaagpad voorzien ter hoogte van het kruispunt tussen Beatrijslaan en Kromme Ham, waarbij de verbinding tussen de huisnummers 13 en 15 wordt gerealiseerd. Hierbij wordt de bestaande bocht in de Beatrijslaan rechtgetrokken. De nieuwe verbinding wordt conform fietssnelwegstandaarden ingericht als fietsstraat tot aan de inrit van de laatste woning (huisnummer 15). Ook de Beatrijslaan tot aan het kruispunt met de Marnixdreef wordt als fietsstraat ingericht. Eveneens wordt hiermee ook het fietsknooppuntennetwerk verstevigd. De eigendomsstructuur van de verbinding werd bijkomend onderzocht en de impact op de getroffen percelen werd in kaart gebracht.



Figuur 2: detailschets fietsverbinding Beatrijslaan – jaagpad Netekanaal

### 03.03 Opdeling tracé in clusters (i.f.v. fase projectnota)

Op grondgebied van Lier werden in de startnota drie clusters gedefinieerd:

1. Station Lier – Lispersteenweg
2. Rijen – Netecomplex – Kriekenstraat
3. Kriekenstraat – station Kessel

Het tracé werd opgedeeld in deze drie clusters in functie van de opmaak van de projectnota's en de voorontwerpplannen.

Door voorliggend addendum wordt het mogelijk om cluster 1 los te koppelen van cluster 2. Hierdoor kan de projectnota van cluster 2, de missing link tussen de Kleine Nete en de Kriekenstraat, worden opgestart. Daarnaast kan de projectnota van cluster 3, de verbinding tussen Kriekenstraat en

Heidestraat, worden opgestart zodra de inhoud van het complex project door de gemeente Nijlen gekend is.

De opdeling in clusters op het grondgebied van Lier wordt binnen het voorliggend addendum gewijzigd naar de volgende opdeling:

1. Station Lier – Lispersteenweg - Rijen
2. Netecomplex – Kriekenstraat
3. Kriekenstraat Lier – Heidestraat Nijlen

### 03.04 **Huishoudelijk reglement project F103**

In juni 2019 werd door de provincie Antwerpen een huishoudelijk reglement opgemaakt in functie van de oprichting van een iGBC voor het gemeentegrensoverschrijdende project van de F103, de fietsostrade Lier-Herentals. De iGBC neemt voor dit project de taken en verantwoordelijkheden van de GBC's van deze gemeenten over. Vanaf 22 juni 2019 trad het decreet basisbereikbaarheid in voege waardoor de iGBC vervangen werd door een projectstuurgroep.

### 03.05 **Vademecum voor fietsvoorzieningen**

Het Vademecum fietsvoorzieningen beschrijft de standaardrichtlijnen voor kwalitatieve fietsinfrastructuur. De richtlijnen dragen bij aan het creëren van een omgeving waarin fietsen veilig, uitnodigend en laagdrempelig is. Bovendien scheppen ze de voorwaarden voor de realisatie van een gezonde, aantrekkelijke en leesbare publieke ruimte. De richtlijnen uit het Vademecum streven naar een hoogwaardige en kwalitatieve fietsinfrastructuur, zowel voor de rijdende als voor de stilstaande fiets.

Het vademecum voor fietsvoorzieningen is een uitgave van het Agentschap Wegen en Verkeer en Fietsberaad Vlaanderen. Sinds 20 juli 2022 is een nieuwe versie van deze richtlijnen van toepassing. Voor de opmaak van de projectnota's van de verschillende clusters van de F103 zijn deze nieuwe richtlijnen van toepassing.

## 04 **Bijlagen**

- |                   |  |
|-------------------|--|
| <b>Bijlage 01</b> | Onderzoeksnota voorstudie door Infrabel m.b.t. de Lispersteenweg incl. bijlage |
| <b>Bijlage 02</b> | Ontwerpverslag dossier heraanleg Rijenweg incl. aanbestedingsplannen           |
| <b>Bijlage 03</b> | Huishoudelijk reglement F103 provincie Antwerpen                               |